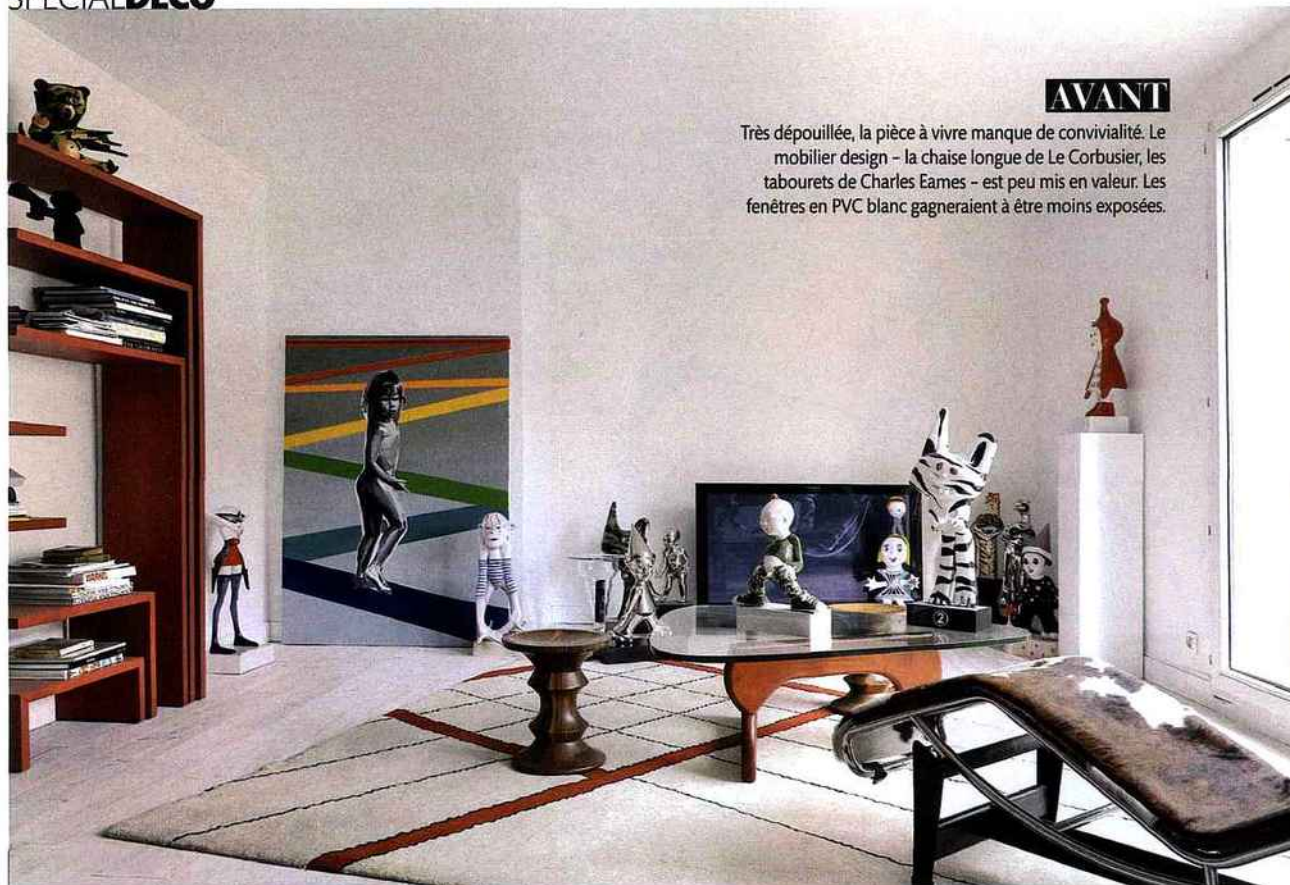


SPÉCIAL DÉCO



**AVANT**

Très dépouillée, la pièce à vivre manque de convivialité. Le mobilier design - la chaise longue de Le Corbusier, les tabourets de Charles Eames - est peu mis en valeur. Les fenêtres en PVC blanc gagneraient à être moins exposées.



L'équipe fait place nette dans le salon d'Annouck Dupont, artiste sculpteur. Six hommes ne seront pas de trop pour tout déménager.



**E**

n tant que pionnière des émissions de déco, en quoi « Téva Déco » est-elle différente des autres ?

**Cendrine Dominguez.** Déjà, nous sommes précurseurs. Il y a treize ans, nous avons été les premiers à concevoir une émission dédiée à cette thématique, et, surtout, nous avons innové avec le lancement d'« On change le décor », en 2003. L'idée est d'aider les gens à être en accord avec leur intérieur. Je m'invite chez eux pour leur apporter des réponses simples et facilement réalisables. En leur présentant le meilleur de la création, je leur transmets les bons réflexes pour qu'ils osent ensuite s'exprimer seuls. J'attache beaucoup d'importance au budget, et mon principe est de ne pas dépasser les 1 000 € par relooking. On peut tout changer sans se ruiner ni tout casser. Il suffit d'avoir



PHOTOS MANUEL ZUBLENA



NOUS AVONS SUIVI SUR UNE SÉANCE DE  
COACHING D'INTÉRIEUR CENDRINE  
DOMINGUEZ, PAPESSE DE LA DÉCO ET  
PRODUCTRICE-ANIMATRICE DE  
"TÉVA DÉCO" \*. DE QUOI S'INSPIRER.



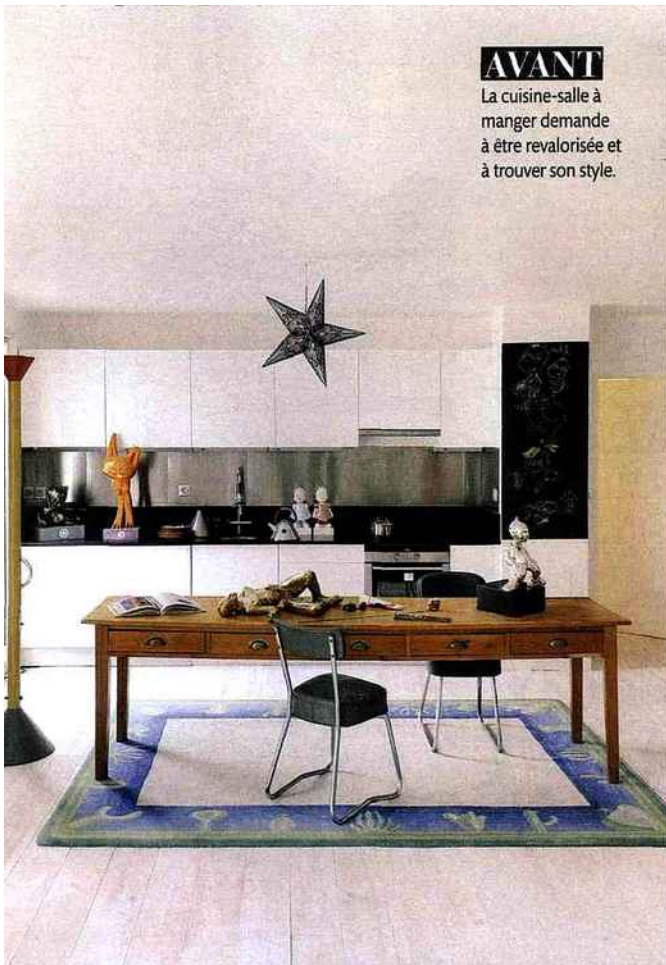
# UNE LEÇON DE RELOOKING



**APRÈS**

**L'IDÉE : METTRE EN VALEUR LES COULEURS ET VISER UNE AMBIANCE COSY.** La teinte turquoise (Tollens) donne de la profondeur et un esprit années 60, raccord avec le côté pop des réalisations d'Annouck. Le lampadaire Tripod (Habitat) et le canapé Alma (Steiner), surmonté d'un miroir [Forestier], personnalisent l'espace. Sur la table basse, deux vases PS Troncs (Ikea). Aux fenêtres, des rideaux en velours chaleureux, des voilages pour adoucir la lumière et un tapis à poils Lago très cocoon (le tout Bineau).





**AVANT**

La cuisine-salle à manger demande à être revalorisée et à trouver son style.



Cendrine accorde un soin particulier à la lumière pour créer une ambiance chaleureuse.



les idées ! Ce concept a contribué à démocratiser la déco. Les gens ont pris conscience que leur maison était un refuge, surtout par temps de crise...

**Quels conseils donneriez-vous à ceux qui voudraient changer de décor ?**

Émancipez-vous du bon goût et éclatez-vous ! Les intérieurs trop sages, où tout est coordonné et tiré au cordeau, sont d'un ennui total. Il faut créer des ruptures, sortir du total look « contemporain » ou « rustique ». Par exemple, on peut investir dans une belle table, et chiner chez Emmaüs des chaises que l'on repeint ensuite. L'émission a vraiment participé à décomplexer les gens par rapport à la décoration. Aujourd'hui, je les sens prêts à avoir de l'audace, à customiser ou à recycler leurs meubles de famille, à personnaliser leur intérieur, bref, à s'investir dans leur maison.

PHOTOS MANUEL ZUBLEVA

**APRÈS**

**L'IDÉE : FAIRE DE CET ESPACE UN LIEU CONVIVIAL QUI DONNE ENVIE DE S'ATTABLER.**

Sur une table de ferme, une installation de pièces en porcelaine blanche apporte de la vie. Bougeoirs Akira et fleurs Gaami (Habitat). Un ensemble d'assises souligne l'esprit brocante. Fauteuils PS Slingra (Ikea) et chaises Tallow (Habitat). Suspension en papier PS Vava (Ikea). Au sol, un tapis Kaii (Bineau) appuie ce style zen. Machine à expresso et robot (KitchenAid). Petit réfrigérateur noir (Smeg).







**AVANT**

Dans l'entrée, les tableaux d'Annouck cohabitent avec le sofa Marshmallow de George Nelson, sans démarche particulière d'agencement.

**Quelle est la maison idéale, selon vous ?**

Chaleureuse et harmonieuse. Elle est le prolongement de ce que nous sommes, d'un point de vue à la fois social, historique et culturel... Ma décoration en dit long sur ma personnalité. Le rouge correspond à ma nature passionnée ! Chez moi, je mêle volontiers le design et l'ancien, les meubles de récup avec les meubles signés. L'éclairage est essentiel, car il détermine toute l'ambiance d'une pièce. Je suis fan des créations d'Ingo Maurer. Je pense à ses ampoules ailées, si poétiques. En fait, j'aspire à un style simple et raffiné. Mais quel que soit l'esprit adopté, ce qui compte, c'est de créer un lieu suffisamment accueillant pour recevoir ses proches.

**PROPOS RECUEILLIS PAR CLARA DUFOUR**

\* Retrouvez le changement de décor dans « Téva Déco » présentée par Cendrine Dominguez, le dimanche 26 avril à 11 heures et rediffusée le samedi 9 mai à 12 h 25 sur Téva. Plus d'informations sur [www.teva.fr](http://www.teva.fr), rubrique Téva Déco.



**APRÈS**

**L'IDÉE : ENTRER IMMÉDIATEMENT DANS L'UNIVERS COLORÉ D'ANNOUCK.**

Ses sculptures sont placées sur des stèles. Les fauteuils Iko (Steiner) dynamisent ce lieu de passage, et la peinture légèrement grisée (Tollens) fait ressortir les couleurs. Une lampe articulée Newton (Habitat) donne une note intimiste.

**RÉALISATION FLORENCE THIELLAND**



La nouvelle entrée d'Annouck révèle l'artiste : Cendrine a souhaité recréer l'univers d'une galerie d'art.

Site d'Annouck Dupont : [www.annouck-dupont.com](http://www.annouck-dupont.com)



PHOTOS MANUEL ZUBLENA