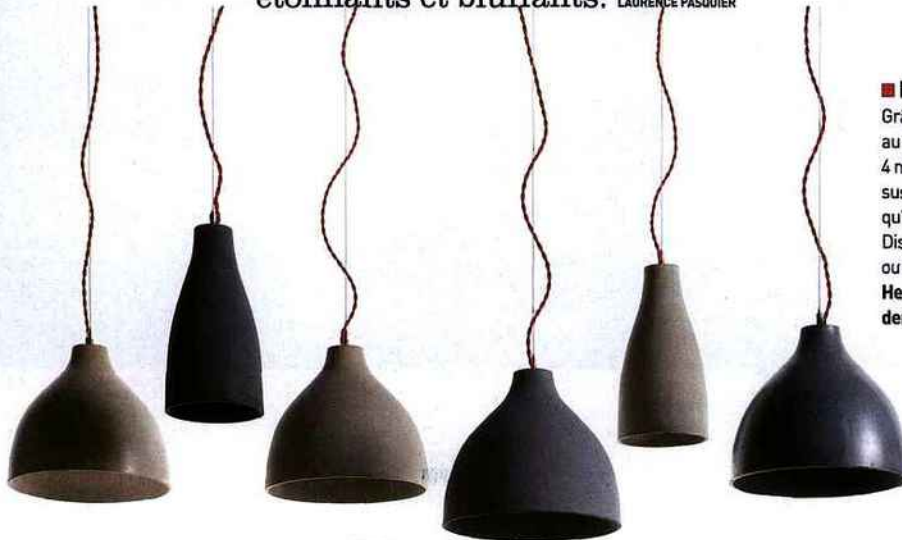




Un éclairage brut de décoffrage

Le retour au brut se décline en matière d'éclairage au travers de matériaux a priori inappropriés. Domesticqués par la technologie, affinés par les créateurs, ils se mettent au service de luminaires étonnants et bluffants. LAURENCE PASQUIER



■ Faussement lourd

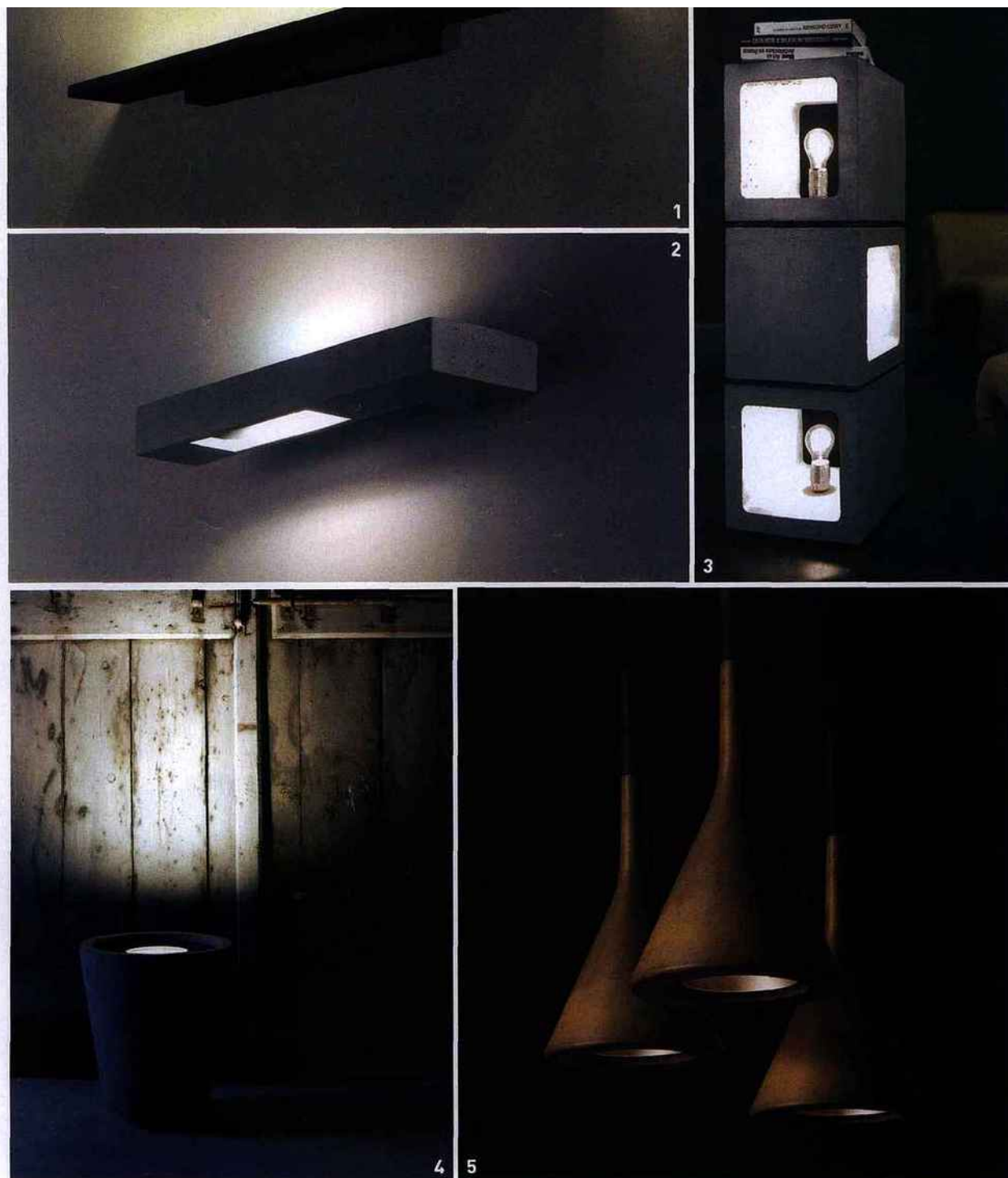
Grâce à un procédé qui permet au béton d'être moulé très fin, 4 mm très exactement, ces suspensions sont plus légères qu'elles n'en ont l'air. Disponibles dans un effet mat ou ciré. Benjamin Hubert, Heavy Lights, prix sur demande.

Résines, agglomérés, matériaux de construction et autres dérivés quittent le chantier et se font une place au cœur du design. Des composants issus du langage du gros œuvre et du bâtiment inspirent toute une palette de luminaires et passent d'une échelle architecturale à des dimensions plus modérées, sous forme de suspensions, lampes de chevet ou liseuses, dont parfois l'épaisseur ne dépasse pas quelques millimètres. Grâce à des technologies tout à fait originales, des matériaux pourtant peu malléables, tels le ciment ou le béton, peuvent devenir étonnamment fluides et prendre des aspects réellement raffinés. Le défi consiste à préserver le caractère brut de la matière, car c'est ce qui fait tout son intérêt, et à la rendre agréable au toucher et crédible pour un usage décoratif.

Des pierres naturelles, des rebuts de planches de bois, du verre épais ou grossier, du papier japonais servent également à la conception de luminaires qui mélangent minimalisme et richesse d'un matériau brut. Dans des formes simplifiées, sans décors ni fantaisies inutiles, la matière donne à elle seule toute sa noblesse au produit. Une application réussie du fameux « less is more »... En effet, pour ne pas détourner l'attention de cet essentiel qu'est l'aspect des surfaces, les silhouettes sont relativement massives, pas trop fines ni délicates, plutôt lourdes et compactes. Et quoi de mieux que la lumière pour mettre en valeur toutes les rainures, cannelures, stries ou rayures qui font la beauté et l'authenticité d'une matière de qualité ?



■ **Astrale** L'albâtre est une pierre naturellement translucide dont les veinures sont sublimes par la lumière, qui émane de ce lustre aux multiples orbites comme autant de lunes flottantes.
Atelier Ellouz, à partir de 7 000 €

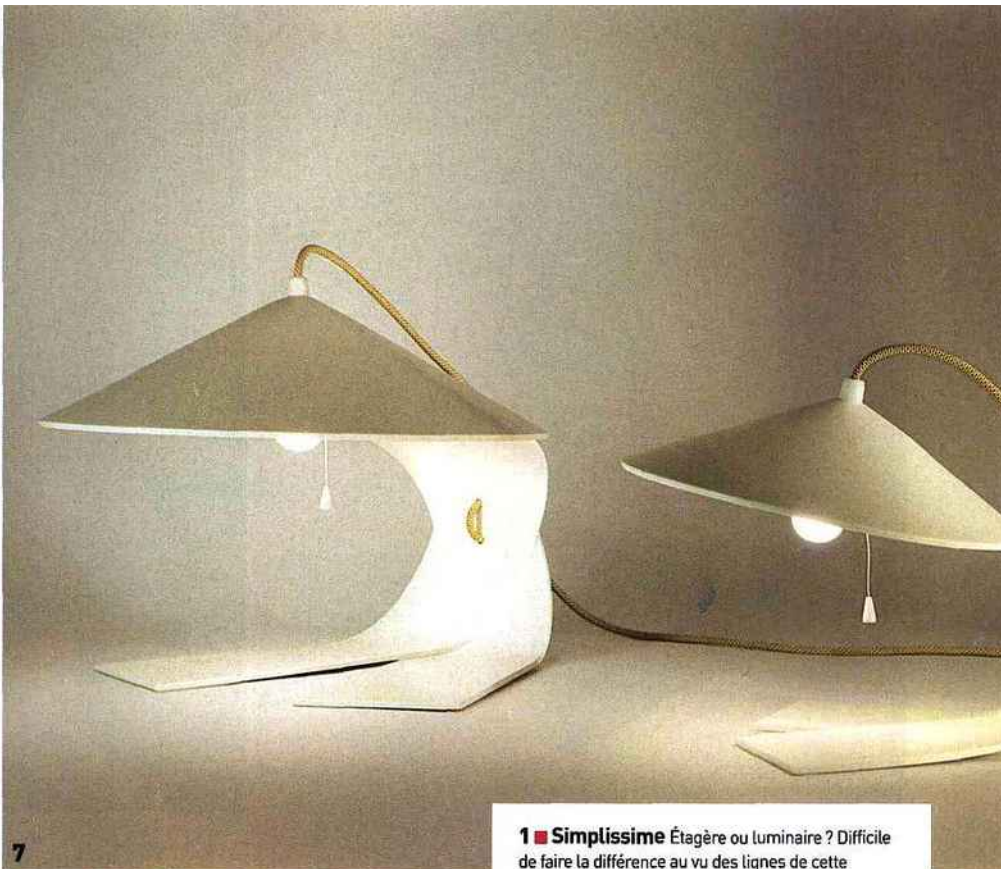


Pierres coulées

Bétons, Corian, ciments, mélanges ordinaires de sable et d'eau, de résine et de mortier, textures aux faux airs de pierre... Ce sont autant de matériaux originellement destinés à la construction de maisons qui sont recyclés en accessoires de décoration, leur solide rigidité s'associant à un surprenant talent créatif.



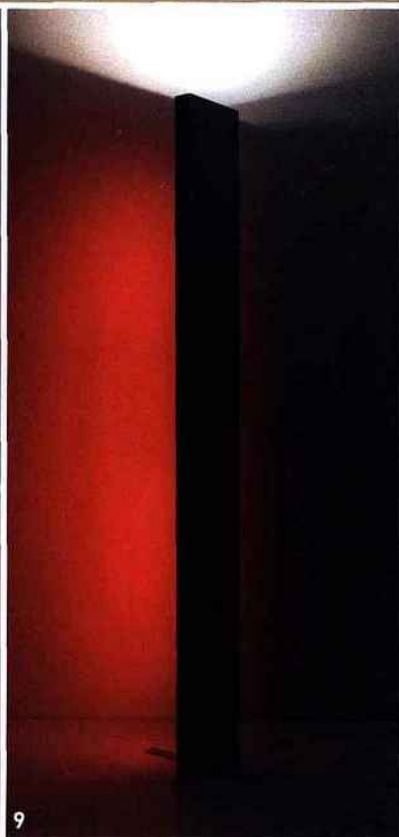
6



7



8



9

1 ■ Simplissime Étagère ou luminaire ? Difficile

de faire la différence au vu des lignes de cette applique en béton des plus élémentaires. **Atelier Sedap, Grey, 357 €**

2 ■ Sans chichis Cette applique en béton est une création de l'Écossais Neil Poulton, connu pour son design sobre, pratique et efficace. **Atelier Sedap, L, 171 €**

3 ■ Passe-partout Voilà une lampe mobile en béton, qui peut assumer toutes les fonctions, table d'appoint, lampe de chevet, tabouret roulant, dans toutes les pièces de la maison. **Arkheia, Nomade, 200 €**

4 ■ Vase de lumière Un pot de jardin en béton, blanc ou naturel, un luminaire intégré, et voici une lampe d'extérieur signée de l'architecte Marco Merendi. **FR66, Ono, diam. 38 x H. 42 cm, 695 €**

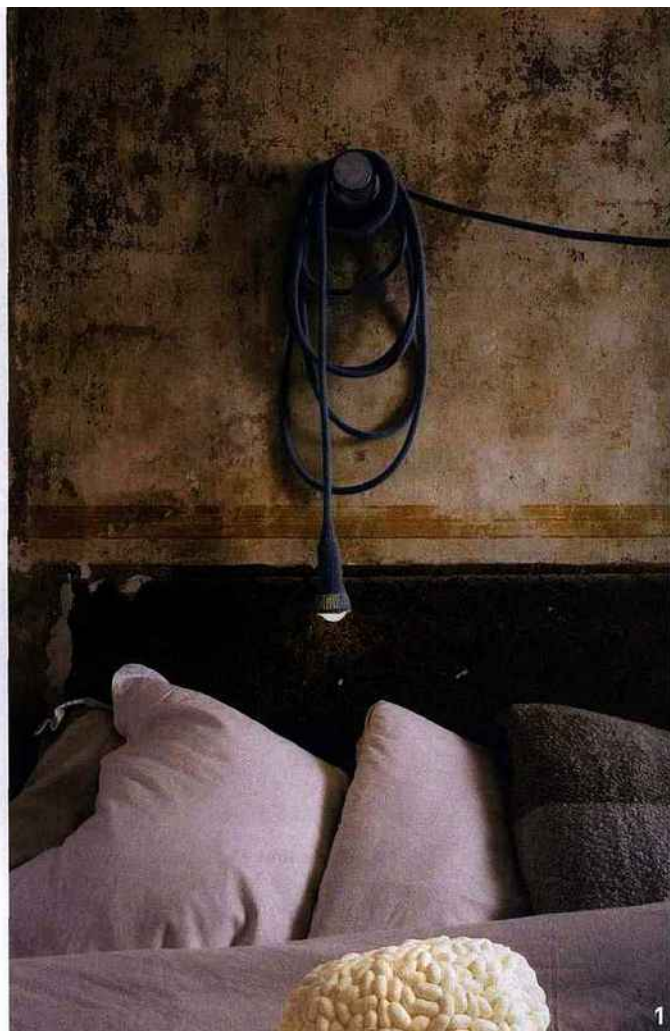
5 ■ Cheminées La forme d'entonnoir renversé, la silhouette massive en ciment, les couleurs métalliques, brut, blanc ou marron, donnent à ces suspensions un air industriel à la fois moderne et totalement rétro. **Foscarini, Aplomb, diam. 16,5 x H. 35,5 cm, 320 €**

6 ■ Immaculée La structure en PMMA blanc diffusant de cette petite lampe de table ressemble étrangement au Corian. Elle est faite en un seul bloc sans assemblage. **Philippe Héroult, Just, H. 50 cm, 350 €**

7 ■ Chapeau pointu Federico Churba signe une lampe de chevet faite d'une seule pièce de Corian, pliée et maintenue en place par un assemblage des plus simples, comme une lampe de papier. **DuPont, Hanoi, prix sur demande.**

8 ■ Drôle d'imitation Ces suspensions façon ciment sont en réalité en résine. C'est bien imité, mais encore plus léger ! **Forestier**

9 ■ Droit comme un I Ce lampadaire de Fabrice Berrux, qui se dresse tout haut tout raide, est une réalisation en Corian, équipée d'un système de colorimétrie variable. **Dix heures dix, Ligne, 22 x 180 cm, 5213 €**



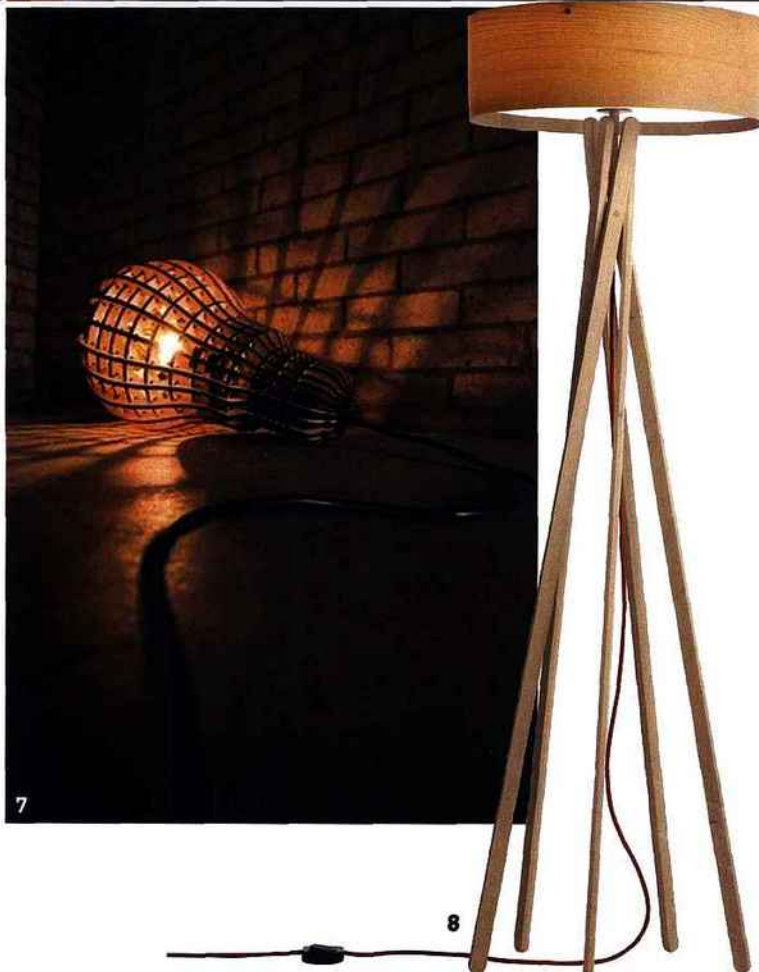
Naturel dénaturé

Marbre de Carrare, albâtre, bois brut ou laine vierge, les matières naturelles se détournent du mobilier ou du textile d'ameublement pour servir le domaine du luminaire dans une expression stylistique des plus simplifiées.



© Jean Louis Labovitch

6



7

8

1 ■ Tricotin Un câble électrique et une ampoule bien cachés dans un manteau de laine, ce n'est pas compliqué mais il fallait y penser ! **Serendipity, Matt, 120 cm, 358 €** **2 ■ Clair de lunes** Ce lustre est composé de sphères évidées en albâtre et peut se fabriquer sur mesure avec 5, 6, 7, 10 ou 15 globes lumineux. **Atelier Ellouz, à partir de 7 000 €**

3 ■ Bombyx mori Ces lampes sont des pièces uniques réalisées en France avec des cocons de soie qui, contrecollés sur une fibre de coton, forment des abat-jours originaux. **La Maison coloniale, Cocoon, à partir de 243 €** **4 ■ Champignon** Dessinée en 1967 par Achille et Pier Giacomo Castiglioni, cette lampe de table est équipée d'un réflecteur en métal peint et d'une base en marbre blanc. **Flos, Snoopy, H. 36,9 x 39,4 cm, 737 €** **5 ■ Par ici, par-là** Cette lampe rappelle curieusement les panneaux de direction à l'ancienne, sauf que les planches émettent de la lumière, à droite, à gauche, vers le haut ou vers le bas. **Bleu Nature, Natsiq, H. 175 cm, 2 238 €** **6 ■ Coquille d'œuf** Quatre pétales de papier Shoji froissé aux coloris pêche, mandarine, citron et rose pâle peuvent être disposés comme on le souhaite dans une sphère de papier japonais moulé, pour un éclairage adouci et teinté. **Céline Wright, Coupole, 74 x 50 cm, prix sur demande.**

7 ■ Comme en 3D Cette grosse ampoule lumineuse en bois n'est autre qu'une lampe à poser ou à suspendre, réalisée par un savant assemblage de contreplaqué. **Serendipity, Wooden Bulb Lamp, 40 x 23 cm, 165 €** **8 ■ Développement durable** L'équipe Matteo Thun et Antonio Rodriguez sont à l'origine de ce lampadaire en érable dont le bois provient d'une forêt située à moins de 100 km de distance du lieu de production. Allumée, elle met en valeur les veinures naturelles du bois. **Asteri, Arba, H. 156 x diam. 50 cm, 927 €**